

## LÍNGUA PORTUGUESA

Leia o texto e responda as questões de 1 a 10.

**Outubro Rosa começa e SMS intensifica ações de prevenção ao câncer de mama**

Outubro é o mês oficial de prevenção ao câncer de mama e ao longo deste mês a Secretária Municipal de Saúde (SMS) estará intensificando as ações preventivas para o público feminino, que já acontecem ao longo do ano na Atenção Básica. A atividade alusiva da campanha do Outubro Rosa tem início nesta segunda-feira (3).

Esse ano a programação consiste em atividades nas Unidades de Saúde da Família (USFs) de prevenção e promoção à saúde da mulher, intensificando os atendimentos a esse público e destacando a importância do autoexame para prevenção do câncer de mama.

“Esse mês de outubro é importante, pois é uma grande oportunidade de mostrar às mulheres e à sociedade a importância da prevenção e do diagnóstico do câncer de mama. Infelizmente muitas mulheres só buscam se cuidar durante esse mês, mas esse cuidado precisa ser contínuo já que o câncer de mama e outras doenças não têm um mês específico para aparecer”, destaca Tânea Lucena, coordenadora da área técnica de Saúde da Mulher da SMS.

Durante todo o mês de outubro, na Rede Municipal de Saúde, serão intensificados os encaminhamentos para mamografias, além de orientações de promoção à saúde da mulher.

De acordo com a área técnica de Saúde da Mulher da SMS, foram realizadas 11.274 mamografias na Rede Municipal de Saúde no período de janeiro até agosto de 2016. Mensalmente, o Município disponibiliza a realização de 5,2 mil mamografias.

Para ter acesso ao serviço, as mulheres devem se dirigir à Unidade de Saúde da Família (USF) mais próxima de sua residência e em seguida serão encaminhadas para os serviços conveniados, onde serão realizados os exames. A mamografia é um exame simples, realizado com um aparelho chamado mamógrafo, que tira um raio x da mama. Esse exame permite descobrir o câncer de mama ainda no início.

Outubro Rosa - O movimento conhecido como Outubro Rosa nasceu nos Estados Unidos, na década de 1990, para estimular a participação no controle do câncer de mama. A data é celebrada anualmente com o objetivo de promover a conscientização sobre a doença e compartilhar informações sobre o câncer de mama.

Câncer de mama – É o tipo mais frequente de câncer entre as mulheres brasileiras. Nesta doença, as células da mama se desenvolvem de forma anormal, se multiplicando rapidamente. O câncer de mama é uma doença silenciosa, que pode apresentar um caroço na mama e pode vir acompanhado ou não de dor. Em alguns casos, pode haver alteração na pele da mama,

com aparência de casca de laranja e também podem aparecer caroços na região das axilas.

A doença é relativamente rara antes dos 35 anos, porém em mulheres com idade abaixo dos 40 anos a incidência vem crescendo bastante. “É importante que todas as mulheres, com menos e mais de 40 anos, sempre examinem as mamas, com o autoexame, após a menstruação e procurem a USF para realização do exame clínico. Já as mulheres acima de 50 anos devem realizar mamografia anual ou conforme orientações médicas”, alerta Tânea Lucena.

<http://www.wscem.com.br>, 03/10/2016

1. De acordo com a leitura do texto, analise as afirmações.

- I. A prevenção do câncer de mama é entendida como uma ação prescindível e desnecessária em mulheres com idade inferior a 40 anos.
- II. É possível desenvolver um trabalho de conscientização de prevenção do câncer, embora as mulheres e sociedade não estejam dispostas ou comprometidas com o combate dessa doença.
- III. É fundamental que a campanha do Outubro Rosa tenha a finalidade de estimular o controle do câncer de mama e de ampliar a divulgação de informações sobre esse mal que atinge as mulheres.
- IV. O Outubro Rosa é uma ação oriunda do Brasil que objetiva principalmente incentivar às mulheres e à sociedade comportamentos imprudentes relacionados à prevenção do câncer de mama.

Estão **FALSAS**:

- A. Apenas as afirmações I e II.
- B. Apenas as afirmações II e III.
- C. As afirmações I, II, III e IV.
- D. Apenas as afirmações III e IV.
- E. Apenas as afirmações I, II e IV.

2. Considerando o texto, marque como Certas (C) ou Erradas (E) as afirmações a seguir.

- ( ) A participação decisiva das mulheres em geral na luta contra o câncer de mama é uma das finalidades do movimento Outubro Rosa, mesmo compreendendo que a intervenção da sociedade pouco influencia nas práticas de combate a essa doença.
- ( ) No tempo em que durar a campanha, diversas ações para prevenção do câncer de mama serão implementadas nas Unidades de Saúde, a exemplo de exames complexos como o autoexame e mamografia.
- ( ) As ações de prevenção e de diagnóstico do câncer de mama são vistas visto como instrumentos minimizadores da saúde feminina e também

como acionadores dos mecanismos capazes de elevar a qualidade de vida das mulheres.

A sequência CORRETA é:

- A. C, E, C.
- B. E, C, C.
- C. E, E, E.
- D. C, C, E.
- E. E, E, C.

3. Para ter acesso ao serviço, as mulheres devem se dirigir à Unidade de Saúde da Família (USF) mais próxima de sua residência e em seguida serão encaminhadas para os serviços conveniados, onde serão realizados os exames.

Assinale a opção CORRETA.

- A. “se” é pronome recíproco.
- B. “os exames” assume no contexto uma condição de passividade.
- C. Em “à Unidade de Saúde da Família” a crase é facultativa.
- D. “sua” faz referência à “Unidade de Saúde da Família”.
- E. “mais” é um advérbio de lugar.

4. O câncer de mama é uma doença silenciosa

Sobre aspectos gramaticais a respeito do trecho, assinale a opção FALSA.

- A. “O câncer de mama” é sujeito determinado.
- B. “é” é verbo de ligação.
- C. “é uma doença silenciosa” é predicado.
- D. “silenciosa” é núcleo do predicativo do sujeito.
- E. “de mama” equivale ao adjetivo “mamário”.

5. Assinale a opção CORRETA.

- A. As palavras “após”, “porém” e “estará” recebem acentos gráficos justificados por regras gramaticais diferentes.
- B. As palavras “câncer”, “células” e “clínico” recebem acento gráfico porque são paroxítonas.
- C. Nas palavras “específico”, “médicas” e “diagnóstico” o emprego do acento gráfico tem justificativa na mesma regra de acentuação gráfica.
- D. As palavras “mês”, “têm” e “serão” são acentuadas de acordo com a mesma regra de acentuação gráfica.
- E. As palavras “saúde”, “período” e “início” recebem o acento gráfico porque se acentua o “u” e “i” dos hiatos.

6. “É importante que todas as mulheres, com menos e mais de 40 anos, sempre examinem as mamas

A oração “É importante” é considerada:

- A. Oração subordinada adjetiva restritiva.
- B. Oração subordinada adjetiva explicativa.
- C. Oração subordinada substantiva predicativa.
- D. Oração subordinada substantiva completiva nominal.
- E. Oração subordinada substantiva subjetiva.

7. A doença é relativamente rara antes dos 35 anos, porém em mulheres com idade abaixo dos 40 anos a incidência vem crescendo bastante.

Assinale a opção que contém a explicação ADEQUADA para o uso da vírgula no trecho.

- A. Demarca a oração coordenada sindética.
- B. Separa orações coordenadas assindéticas.
- C. Separa uma oração subordinada da oração principal.
- D. Isola uma oração intercalada no meio do período.
- E. Isola termos de uma explicação.

8. Infelizmente muitas mulheres só buscam se cuidar durante esse mês, mas esse cuidado precisa ser contínuo já que o câncer de mama e outras doenças não têm um mês específico para aparecer

Assinale a opção que está DE ACORDO com as ideias expressas pelas palavras destacadas no trecho.

- A. Explicação - concessão.
- B. Adversidade – causa.
- C. Conclusão - explicação.
- D. Contraste - alternância.
- E. Oposição - explicação.

9. O movimento conhecido como Outubro Rosa nasceu nos Estados Unidos, na década de 1990, para estimular a participação no controle do câncer de mama.

Analise os seguintes aspectos gramaticais do trecho acima e assinale a alternativa INCORRETA.

- A. As expressões “nos Estados Unidos” e “na década de 1990” apresentam a mesma função sintática.
- B. “movimento” é o núcleo do sujeito do verbo “nasceu”.
- C. “nasceu” é verbo transitivo.
- D. “de mama” é adjunto adnominal.
- E. “para” indica finalidade.

10. Considerando o processo de formação de palavras, assinale a alternativa CORRETA.

- A. A palavra “sociedade” é formada pelo processo de derivação prefixal.
- B. A palavra “anual” é formada pelo processo de derivação regressiva.

- C. A palavra “infelizmente” apresenta processo de derivação parassintética.  
 D. A palavra “infelizmente” é formada pelo processo de derivação prefixal e sufixal.  
 E. As palavras “municipal” e “rapidamente” apresentam processos de formação distintos.

### NOÇÕES DE ADMINISTRAÇÃO PÚBLICA E CONHECIMENTOS GERAIS

11. Enumere a 2ª COLUNA de acordo com a 1ª COLUNA, referente às funções da Administração Pública e os seus conceitos:

#### 1ª COLUNA – FUNÇÕES

1. Planejamento.
2. Organização.
3. Direção.
4. Controle.

#### 2ª COLUNA - CONCEITOS

- ( ) Processa os recursos que realizam as atividades e os objetivos.  
 ( ) É o processo de definir o trabalho a ser realizado e as responsabilidades pela realização.  
 ( ) É o processo de assegurar a realização dos objetivos e identificar a necessidade de modificá-los.  
 ( ) É o processo de definir objetivos, atividades e Recursos.

Assinale a sequência CORRETA:

- A. 3 – 2 – 4 – 1
- B. 1 – 2 – 3 – 4
- C. 4 – 2 – 3 – 1
- D. 2 – 3 – 4 – 1
- E. 3 – 4 – 2 – 1

12. Atente para o texto a seguir:

“Exige que a atividade administrativa seja exercida com presteza, perfeição e rendimento funcional. É o mais moderno princípio da função administrativa, que já não se contenta em se desempenhar apenas com uma legalidade, exigindo resultados positivos para o serviço público e satisfatório atendimento as necessidades da comunidade e de seus membros.”

O texto acima preceitua sobre o princípio da Administração Pública chamado de:

- A. Legalidade.
- B. Moralidade.
- C. Publicidade.
- D. Eficiência.
- E. Impessoalidade.

13. Sobre o município de Areia de Baraúnas, é CORRETO afirmar que:

- I. De acordo com os dados do Instituto Brasileiro de Geografia e Estatística - IBGE a população estimada em 2016, o município de Areia de Baraúnas de 2.137 habitantes.
- II. No município a vegetação predominante é a Caatinga.
- III. As principais atividades desenvolvidas ao município de Areia de Baraúnas estão situadas basicamente no setor primário, sendo que a agricultura é o principal segmento, e as culturas de maior relevância são: algodão, feijão e milho.
- IV. O clima predominante no município é o subtropical, que tem como características a baixa umidade do ar, com temperatura média variada entre 22° a 36°.

Estão CORRETAS:

- A. I e II apenas.
- B. III e IV apenas.
- C. I, II e III apenas.
- D. IV apenas.
- E. I e IV apenas.

14. O Brasil possui um imenso território com uma formação rochosa antiga. Graças a isso, possui grande quantidade de minerais. Destaque para minerais metálicos, como o ferro, o manganês e a bauxita (minério de alumínio). Esses minerais são a base da indústria mineradora brasileira, principalmente o minério de ferro. Em menor escala, porém não menos importante, tem-se também o ouro, o cobre e o nióbio.

Sobre os Recursos Minerais do Brasil, é CORRETO afirmar:

- I. O Brasil está entre os 5 maiores produtores de minério de ferro do mundo. Ele é extraído, principalmente, nos Estados de Minas Gerais, Pará e Mato Grosso do Sul.
- II. Em Minas Gerais, o ferro é explorado no Quadrilátero Ferrífero (região centro-sul do Estado), enquanto que no Pará é explorado na Serra dos Carajás, localizada no sudeste do Estado.
- III. O Manganês é semelhante ao minério de ferro, serve de matéria-prima para a produção do aço. Ele é o responsável em dar liga aos componentes do aço.
- IV. No Brasil, o manganês é concentrado principalmente na porção norte do território, sobretudo no estado do Amapá. Mas também é encontrado no Quadrilátero Ferrífero, em Minas Gerais, e na Serra dos Carajás, no Pará.

V. A Bauxita é um mineral de bastante importância, ela é a matéria-prima do alumínio.

Estão CORRETAS:

- A. I e II apenas.
- B. III e IV apenas.
- C. II e V apenas.
- D. I, II, III, IV e V.
- E. I, IV e V apenas.

15. Leia o texto a seguir:

### Sobe o balanço oficial de mortos no Haiti por causa do furacão

A passagem do furacão deixou pelo menos 473 mortos no Haiti no último dia 04 de outubro, segundo um balanço provisório oficial, divulgado nesta terça-feira (11) pela Defesa Civil. Desde domingo, vigora luto oficial de três dias no Haiti. Outro balanço, divulgado pela agência de notícias Reuters, aponta mil mortos, segundo autoridades locais. O furacão é o mais forte a atingir o Caribe desde 2007, e foi justamente no Haiti que causou mais destruição. O país mais pobre das Américas foi devastado por um terremoto em 2010 e até hoje ainda não se recuperou completamente.

Fonte: <http://g1.globo.com/mundo/noticia/2016/10/sobe-o-balanco-oficial-de-de-mortos-no-haiti-por-furacao-matthew.html>

Assinale a alternativa CORRETA que destaca o nome desse furacão que atingiu o Haiti.

- A. Matthew
- B. Sandy
- C. Katrina
- D. Ike
- E. Andrew

16. Assinale (V) para as alternativas verdadeiras e (F) para as falsas:

- ( ) Desenvolvimento Sustentável é o desenvolvimento capaz de suprir as necessidades da geração atual, sem comprometer a capacidade de atender as necessidades das futuras gerações.
- ( ) Muitas vezes, desenvolvimento é confundido com crescimento econômico, que depende do consumo crescente de energia e recursos naturais. Esse tipo de desenvolvimento tende a ser insustentável, pois leva ao esgotamento dos recursos naturais dos quais a humanidade depende.
- ( ) O desenvolvimento sustentável sugere, de fato, qualidade em vez de quantidade, com a redução do uso de matérias-primas e produtos e o aumento da reutilização e da reciclagem.

- ( ) Caso as sociedades do Hemisfério Norte, copiassem os padrões das sociedades do Sul, a quantidade de combustíveis fósseis consumida atualmente aumentaria 10 vezes e a de recursos minerais, 200 vezes.
- ( ) Atividades econômicas podem ser encorajadas em detrimento da base de recursos naturais dos países. Desses recursos depende não só a existência humana e a diversidade biológica, como o próprio crescimento econômico.

A opção CORRETA É:

- A. F, V, V, V e F
- B. V, V, V, F e V
- C. V, V, F, F e V
- D. F, F, V, V e V
- E. V, F, V, V e V

17. O presidente Michel Temer baixou a Medida Provisória que mexe no currículo, na organização e na carga horária dos últimos anos da educação básica. Flexibilização de grade curricular, aumento do número de horas de aula e ensino integral em metade da rede estão entre as principais mudanças que começam a ser postas em prática já a partir de 2017/2018 – dependendo somente de quando a Base Nacional Curricular Comum entrar em vigor.

Assinale a alternativa CORRETA que sinaliza o nome do atual Ministro da Educação.

- A. Henrique Meirelles.
- B. José Serra.
- C. Gilberto Kassab.
- D. Mendonça Filho.
- E. Ricardo Barros.

18. Sobre o Horário Brasileiro de Verão, atente para as afirmativas a seguir:

- I. Durante a primavera e o verão, em grande parte do Brasil, os dias são mais longos do que as noites, ou seja, o sol surge mais cedo (alvorecer, amanhecer) e põe-se mais tarde (entardecer).
- II. Para aproveitar melhor a luz natural, foi instituído o Horário Brasileiro de Verão que é o adiantamento do relógio em uma hora em relação ao horário legal.
- III. Redução do consumo de luz artificial, ou seja, da energia elétrica, principalmente, para iluminação, e aumento das horas de lazer, visto que escurece mais tarde.
- IV. Há melhor aproveitamento da luz do sol o que traz benefício geral à população, seja para o lazer ou para as atividades comerciais, a indústria, o turismo e, também, ganhamos com os benefícios ecológicos e a preservação do meio ambiente.

V. Por outro lado, muitas pessoas sofrem até ajustar o seu ritmo biológico por acordar uma hora mais cedo.

Estão CORRETAS as afirmativas:

- A. I, II e III apenas.
- B. III e V apenas.
- C. I, II, III, IV e V.
- D. II, III e IV apenas.
- E. II, III e V apenas.

19. Atente para as afirmativas sobre os aspectos históricos de Areia de Baraúnas:

- I. Antes do povoado de Areia de Baraúnas, estas terras já eram habitadas por índios Pegas e Panatis da família Cariris.
- II. O senhor José Vermelho de origem cafuza que estava fugindo dos maus tratos das senzalas, chegou às margens do Rio Farinha ao lado do Planalto da Borborema no alto sertão da Paraíba ficando amigo dos índios.
- III. As principais atividades desenvolvidas ao município de Areia de Baraúnas estão situadas basicamente no setor primário, sendo que a agricultura é o principal segmento, e as culturas de maior relevância são: algodão, feijão e milho.
- IV. Na pecuária destacam os rebanhos: caprino, ovino e bovino.

Estão CORRETAS as afirmativas:

- A. I, II e III apenas.
- B. II e IV apenas.
- C. II, III e IV apenas.
- D. I, III e IV apenas.
- E. I, II, III e IV.

20. A Vaquejada é um esporte popular no Nordeste que consiste em derrubar boi pelo rabo.

Sobre Vaquejada, atente para as afirmativas a seguir:

- I. O Supremo Tribunal Federal decidiu, por 6 votos a 5, pela anulação de uma lei estadual do Ceará que regulamentava a prática da vaquejada. Trata-se de uma tradição cultural nordestina em que vaqueiros a cavalo tentam derrubar um boi pela cauda dentro de uma área demarcada por cal.
- II. Para os ministros do TSE, a vaquejada é ilegal porque impõe sofrimento aos animais, o que contraria os princípios de preservação dos animais previstos na Legislação Estadual e municipal.
- III. Praticantes e entusiastas da vaquejada têm protestado contra a decisão em várias cidades do

nordeste. Segundo eles, a vaquejada é uma atividade econômica que gera empregos, fomenta o turismo e já adota medidas de proteção aos animais.

IV. A lei de 2013, de autoria do deputado Wellington Landim (PSB), criou regulamentações para a vaquejada como prática esportiva e cultural no Ceará. De acordo com seu autor, a lei permitiria que bois, cavalos e vaqueiro tivessem mais segurança durante a vaquejada.

Estão CORRETAS as afirmativas:

- A. I, II, III e IV.
- B. II, III e IV apenas.
- C. I, II e III apenas.
- D. I, III e IV apenas.
- E. I e III apenas.

## INFORMÁTICA

21. Preencha os parênteses de acordo com a numeração de 1 a 4:

1. Software
2. Aplicativo
3. Hardware
4. Sistema Operacional

- ( ) Responsável por fornecer a interface entre o computador e o usuário.
- ( ) Elementos eletrônicos interligados à placa mãe.
- ( ) Programa de computador responsável por desempenhar uma tarefa específica.
- ( ) Componentes lógicos do computador ou de processamento de dados.

A sequência CORRETA é:

- A. 1-3-2-4
- B. 4-3-2-1
- C. 3-1-4-2
- D. 2-1-4-3
- E. 3-4-1-2

22. A memória responsável por manter os dados durante o uso do computador e manter os programas carregados, é:

- A. Flash
- B. RAM
- C. EPROM
- D. BIOS
- E. ROM

23. Na aba do internet Explorer possui a opção de ativar e desativar esta função, que é:

- A. Avançado
- B. Conteúdo
- C. Programas
- D. Geral
- E. Privacidade

24. Assinale a alternativa CORRETA que apresenta a função de AutoSoma do Microsoft Excel:

- A. MÉDIA
- B. SE
- C. E
- D. MAIS
- E. SOME

25. Com relação ao Sistema Operacional Windows, assinale a alternativa INCORRETA:

- A. Apresenta uso de sistema de arquivos exclusivo tipo NTFS.
- B. Apresenta uma plataforma multitarefas.
- C. Possui recursos Plug and Play de instalação de dispositivos.
- D. Sistema operacional gráfico e interface editável.
- E. Possibilita utilização por vários usuários.

#### CONHECIMENTOS ESPECÍFICOS

26. De acordo com a Lei 9.394/96 que estabelece as Diretrizes e Bases da Educação Nacional, em seu Art. 32, estabelece que o Ensino Fundamental obrigatório, com duração de 9 (nove) anos, gratuito na escola pública, iniciando-se aos 6 (seis) anos de idade, terá por objetivo a formação básica do cidadão, mediante, EXCETO:

- A. O desenvolvimento da capacidade de aprender, tendo como meios básicos o pleno domínio da leitura, da escrita e do cálculo.
- B. A preparação básica para o trabalho e a cidadania do educando, para continuar aprendendo, de modo a ser capaz de se adaptar com flexibilidade a novas condições de ocupação ou aperfeiçoamento posteriores.
- C. A compreensão do ambiente natural e social, do sistema político, da tecnologia, das artes e dos valores em que se fundamenta a sociedade.
- D. O desenvolvimento da capacidade de aprendizagem, tendo em vista a aquisição de conhecimentos e habilidades e a formação de atitudes e valores.
- E. O fortalecimento dos vínculos de família, dos laços de solidariedade humana e de tolerância recíproca em que se assenta a vida social.

27. IDEB é o Índice de Desenvolvimento da Educação Básica, criado em 2007, pelo Instituto Nacional de Estudos e Pesquisas Educacionais Anísio Teixeira (Inep), formulado para medir a qualidade do

aprendizado nacional e estabelecer metas para a melhoria do ensino.

De acordo com o resultado do último IDEB referente ao ano de 2015, o município de Areia de Baraúnas – PB atingiu o índice na 8ª série/9º ano de:

Assinale a alternativa CORRETA:

- A. 3.6
- B. 3.7
- C. 3.3
- D. 3.9
- E. 4.1

28. Os artigos 14 da Lei de Diretrizes e Bases da Educação Nacional e 22 do Plano Nacional de Educação (PNE) indicam que os sistemas de ensino definirão as normas da gestão democrática do ensino público na educação básica obedecendo aos princípios da participação dos profissionais da educação na elaboração do projeto pedagógico da escola e a participação das comunidades escolares e locais em conselhos escolares:

Sobre o processo de Gestão Democrática, é CORRETO afirmar que:

- I. Os gestores devem possuir habilidades para diagnosticar e propor soluções assertivas às causas geradoras de conflitos nas equipes de trabalho.
- II. Ter habilidades e competências para a escolha de ferramentas e técnicas que possibilitem a melhor administração do tempo, promovendo ganhos de qualidade e melhorando a produtividade profissional.
- III. Os elementos básicos da Gestão Democrática podem se apresentar de várias maneiras, na esfera escolar, as principais são: na constituição e atuação do Conselho escolar; na elaboração do Projeto Político Pedagógico, de modo coletivo e participativo; na definição e fiscalização da verba da escola pela comunidade escolar, dentre outros.
- IV. Dentre as características da gestão democrática podemos destacar o planejamento participativo como algo que traz relevantes contribuições no processo de democratização da educação.

Estão CORRETAS:

- A. I e II apenas.
- B. I, II, III e IV.
- C. II e IV apenas.
- D. I e IV apenas.
- E. II e III apenas.

29. A Meta 1 do Novo Plano Nacional de Educação que trata de Universalizar, até 2016, a educação infantil na pré-escola para as crianças de 4 (quatro) a 5 (cinco) anos de idade e ampliar a oferta de educação infantil em creches de forma a atender, no mínimo, 50% (cinquenta por cento) das crianças de até 3 (três) anos até o final da vigência deste PNE.

De acordo com o Novo Plano Nacional de Educação, o Município de Areia de Baraúnas hoje atende em escolas de Educação Infantil - crianças de 0 a 03 - 7,3 % de sua população e tem Meta Prevista para até o fim da década desse Plano, o percentual de:

- A. 15.6 %
- B. 17.5 %
- C. 20.5 %
- D. 25.5 %
- E. 30.5 %

30. Planejar é antecipar mentalmente um conjunto de ações a ser realizada e agir de forma como foi previsto. É válido ressaltar que o ato de planejar pode ser uma obra de um grupo bem como de uma só pessoa.

Assinale a opção CORRETA.

- A. O planejamento de aula é de fundamental importância para que se atinja êxito no processo de ensino-aprendizagem, contudo sua ausência resulta em aulas criativas e dinâmicas, desencadeando o desinteresse dos estudantes.
- B. O professor está fazendo uma ação transformadora, simplesmente, ao preencher fichas com conteúdos, objetivos, metodologias, formas de avaliação, pois essa prática deve ser comprida e repetida semanalmente na escola.
- C. O docente que, em linhas gerais, deseja realizar uma boa atuação no ambiente escolar sabe que deve participar do planejamento, elaborar e organizar os planos para atender o nível de seus estudantes bem como o objetivo almejado.
- D. O ato de planejar elimina por completo os eventuais problemas de ensino e aprendizagem, entretanto com o planejamento a atividade educativa deixa de ser democrática e transformadora.
- E. É reservado ao planejamento à função de direcionar o trabalho de modo que este aconteça de forma inconsciente, limitando a capacidade de organizar e proporcionar mudanças.

31. Sobre a Lei nº 10.639, de 9 de janeiro de 2003, assinale a opção CORRETA.

- A. Altera a Lei nº 12.288, de 20 de julho de 2010, que institui o Estatuto da Igualdade Racial.
- B. Torna facultativo o ensino sobre História e Cultura Afro-Brasileira nos estabelecimentos de ensino fundamental e médio, oficiais e particulares.
- C. Inclui ao conteúdo programático o estudo da História da África e dos Africanos, em detrimento da cultura negra brasileira e do negro na formação da sociedade do Brasil.
- D. Determina que os conteúdos referentes à História e Cultura Afro-Brasileira serão ministrados no âmbito de todo o currículo escolar, exclusivamente, nas áreas de Arte e de Literatura e História Brasileiras.
- E. Inclui, no calendário escolar, o dia 20 de novembro como o Dia Nacional da Consciência Negra.

32. Segundo a LDB, os docentes incumbir-se-ão de:

- I. Participar da elaboração da proposta pedagógica do estabelecimento de ensino.
- II. Elaborar e cumprir plano de trabalho, segundo a proposta pedagógica do estabelecimento de ensino.
- III. Zelar pela aprendizagem dos alunos.
- IV. Estabelecer estratégias de recuperação para os alunos de menor rendimento.
- V. Ministrar os dias letivos e horas-aula estabelecidos, além de participar integralmente dos períodos dedicados ao planejamento, à avaliação e ao desenvolvimento profissional.
- VI. Colaborar com as atividades de articulação da escola com as famílias e a comunidade.

Estão CORRETOS:

- A. I, II, III, IV, V e VI.
- B. III, IV e V apenas.
- C. II, IV e VI apenas.
- D. I, II, III e V apenas.
- E. I, II, III, IV e VI apenas.

33. Após duas semanas de intensas negociações, a COP-21 (conferência do clima da ONU) terminou neste sábado em Paris com um acordo histórico, que pela primeira vez envolve quase todos os países do mundo em um esforço para reduzir as emissões de carbono e conter os efeitos do aquecimento global. O ponto central do chamado Acordo de Paris, que valerá a partir de 2020, é a obrigação de participação de todas as nações - e não apenas países ricos - no combate às mudanças climáticas. Ao todo, 195 países membros da Convenção do Clima da ONU e a União Européia ratificaram o documento.

Sobre essa temática, assinale a alternativa CORRETA:

- A. O objetivo de longo prazo do acordo é manter o aquecimento global "muito abaixo de 2°C". Esse é o ponto a partir do qual cientistas afirmam que o planeta estaria condenado a um futuro sem volta de efeitos devastadores, como elevação do nível do mar, eventos climáticos extremos (como secas, tempestades e enchentes) e falta de água e alimentos.
- B. O Brasil teve protagonismo nas discussões na COP-21, sobretudo como mediador de conversas com países em desenvolvimento reticentes a certos pontos do acordo, como Índia e França, que juntamente com o Brasil, são os 3 maiores poluidores atmosféricos do planeta.
- C. Dados levantados por cientistas vinculados ao IPCC afirmam que o século XX, em razão dos desdobramentos ambientais das Revoluções Industriais, foi o período mais quente da história desde o término da última glaciação, com um aumento médio de 4,7°C nas temperaturas de todo o planeta. Ainda segundo o órgão, as previsões para o século XXI não são nada animadoras, pois haverá a elevação de mais 3°C, em caso de preservação da atmosfera, ou de 2,8 a 6°C, em um cenário mais pessimista que apresente maior poluição.
- D. Outra causa para as mudanças climáticas é a emissão dos chamados gases-estufa. Os principais elementos são: o dióxido de carbono (CO<sub>2</sub>), gerado em maior parte pela queima de combustíveis fósseis; o gás metano (NH<sub>3</sub>), gerado pelas queimadas das florestas, na queima de combustíveis e da biomassa e também em aterros sanitários; o óxido nitroso (NO<sub>2</sub>), produzido pelas fábricas.
- E. O aumento do nível dos oceanos: com a redução da temperatura no mundo, está em curso o derretimento das calotas polares. Ao aumentar o nível das águas dos oceanos, pode ocorrer, futuramente, a submersão de muitas cidades litorâneas.

**34.** O sistema nervoso representa uma rede de comunicações do organismo, formada por um conjunto de órgãos do corpo humano que possuem a função de captar as mensagens, estímulos do ambiente, "interpretá-los" e "arquivá-los". Consequentemente, ele elabora respostas, as quais podem ser dadas na forma de movimentos, sensações ou constatações.

A respeito do sistema nervoso central, assinale a alternativa INCORRETA:

- A. O sistema nervoso central é composto por medula espinhal e encéfalo.
- B. O encéfalo, parte integrante do sistema nervoso central, é responsável por controlar diversas funções vitais do nosso organismo.

- C. O sistema nervoso central processa informações vindas de outras partes do corpo.
- D. A medula espinhal fica alojada no interior do canal formado pelas perfurações das vértebras.
- E. Fazem parte do sistema nervoso central diversos nervos e gânglios nervosos.

**35.** Segundo as teorias em vigor acerca da transição dos animais marinhos para os animais terrestres com quatro patas, o desenvolvimento de patas traseiras adaptadas à marcha só aconteceu depois de os primeiros vertebrados terem saído da água. Mas novos fósseis agora descritos de *Tiktaalik roseae*, um peixe pré-histórico de água doce que viveu há 375 milhões de anos, sugerem que as suas barbatanas traseiras já estavam preparadas para conquistar a terra firme.

Entre as adaptações dos tetrápodes à vida terrestre, estão:

- A. A presença de brânquias e pernas e a excreção de amônia.
- B. A presença de fendas faríngeas, notocorda e cauda pós-anal muscular.
- C. A presença de pulmões e a excreção de ácido úrico.
- D. A presença de pulmões e a excreção de amônia.
- E. A presença de vértebras, pulmões e epitélio impermeável.

**36.** Apesar de fazerem parte do mesmo reino, as plantas podem ser divididas em grupos e subgrupos, sempre levando em consideração algumas de suas características semelhantes. Os grupos são dois: Criptógamas e Fanerógamas. O primeiro tem um nome em latim que significa gameta escondido e esta é a principal característica em comum em todas as plantas do grupo. Ou seja, possuem um sistema reprodutivo não muito visível.

Considere as seguintes características dos vegetais:

- I. Sistema vascular.  
II. Grãos de pólen e tubo polínico.  
III. Sementes nuas.

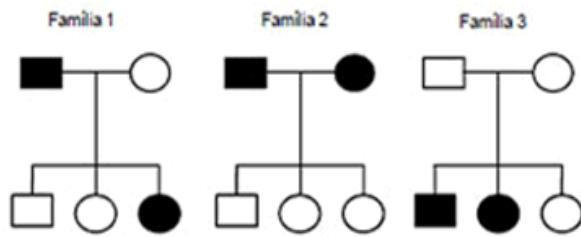
Dessas, são comuns às gimnospermas e angiospermas:

- A. Somente I.  
B. Somente II.  
C. Somente III.  
D. I e II apenas.  
E. I, II e III.

**37.** Os heredogramas abaixo representam características autossômicas. Os círculos representam as mulheres e



os quadrados, os homens. Os símbolos cheios indicam que o indivíduo manifesta a característica.



Supondo que não haja mutação, analise os heredogramas e assinale a alternativa INCORRETA

- A. As informações disponíveis para a família 1 são insuficientes para a determinação da recessividade ou dominância da doença.
- B. A família 2 apresenta uma doença dominante.
- C. O genótipo dos pais da família 3 é heterozigoto.
- D. Os descendentes da família 3 são todos homozigotos.
- E. Nenhuma das alternativas anteriores.

38. Um dos problemas ambientais decorrentes da industrialização é a poluição atmosférica. Chaminés altas lançam ao ar, entre outros materiais, o dióxido de enxofre (SO<sub>2</sub>) que pode ser transportado por muitos quilômetros em poucos dias. Dessa forma, podem ocorrer precipitações ácidas em regiões distantes, causando vários danos ao meio ambiente (chuva ácida).

Com relação aos efeitos sobre o ecossistema, pode-se afirmar que:

- I. As chuvas ácidas poderiam causar a diminuição do pH da água de um lago, o que acarretaria a morte de algumas espécies, rompendo a cadeia alimentar.
- II. As chuvas ácidas poderiam provocar acidificação do solo, o que prejudicaria o crescimento de certos vegetais.
- III. As chuvas ácidas causam danos se apresentarem valor de pH maior que o da água destilada.

Dessas afirmativas está(ão) CORRETA(S):

- A. I, apenas.
- B. III, apenas.
- C. I e II, apenas.
- D. II e III, apenas.
- E. I e III, apenas.

39. Em uma determinada escola, os concorrentes de uma gincana deveriam apresentar 4 animais que realizassem, respectivamente, respiração cutânea,

branquial, traqueal e pulmonar. Venceu a prova, o aluno que apresentou:

- A. Perereca, tambaqui, caranguejo e coelho.
- B. Minhoca, lagosta, mosquito e lagartixa
- C. Lesma, aranha, barata e rã.
- D. Estrela-do-mar, sardinha, ácaro e polvo.
- E. Planária, boto, tatuzinho-de-jardim e pardal.

40. Sobre as atribuições do cargo de Professor, atente para as afirmativas a seguir:

- I. Elaborar planos/planejamento de aulas, de acordo com o currículo escolar.
- II. Confeccionar materiais didáticos, tais como cartazes e murais.
- III. Desenvolver atividades recreativas e culturais, bem como aquelas relacionadas com a Educação Física e História.
- IV. Comunicar aos responsáveis pelos serviços de supervisão escolar e de orientação pedagógica os casos que necessitem de acompanhamento especial.
- V. Promover reuniões com os pais ou responsáveis pelos alunos.

Estão CORRETAS as afirmativas:

- A. I e III apenas.
- B. II, III e V apenas.
- C. III, IV e V apenas.
- D. I, II, III e IV apenas.
- E. I, II, III, IV e V.