

## LÍNGUA PORTUGUESA

Leia o texto e responda as questões de 1 a 10.

**Outubro Rosa começa e SMS intensifica ações de prevenção ao câncer de mama**

Outubro é o mês oficial de prevenção ao câncer de mama e ao longo deste mês a Secretária Municipal de Saúde (SMS) estará intensificando as ações preventivas para o público feminino, que já acontecem ao longo do ano na Atenção Básica. A atividade alusiva da campanha do Outubro Rosa tem início nesta segunda-feira (3).

Esse ano a programação consiste em atividades nas Unidades de Saúde da Família (USFs) de prevenção e promoção à saúde da mulher, intensificando os atendimentos a esse público e destacando a importância do autoexame para prevenção do câncer de mama.

“Esse mês de outubro é importante, pois é uma grande oportunidade de mostrar às mulheres e à sociedade a importância da prevenção e do diagnóstico do câncer de mama. Infelizmente muitas mulheres só buscam se cuidar durante esse mês, mas esse cuidado precisa ser contínuo já que o câncer de mama e outras doenças não têm um mês específico para aparecer”, destaca Tânea Lucena, coordenadora da área técnica de Saúde da Mulher da SMS.

Durante todo o mês de outubro, na Rede Municipal de Saúde, serão intensificados os encaminhamentos para mamografias, além de orientações de promoção à saúde da mulher.

De acordo com a área técnica de Saúde da Mulher da SMS, foram realizadas 11.274 mamografias na Rede Municipal de Saúde no período de janeiro até agosto de 2016. Mensalmente, o Município disponibiliza a realização de 5,2 mil mamografias.

Para ter acesso ao serviço, as mulheres devem se dirigir à Unidade de Saúde da Família (USF) mais próxima de sua residência e em seguida serão encaminhadas para os serviços conveniados, onde serão realizados os exames. A mamografia é um exame simples, realizado com um aparelho chamado mamógrafo, que tira um raio x da mama. Esse exame permite descobrir o câncer de mama ainda no início.

Outubro Rosa - O movimento conhecido como Outubro Rosa nasceu nos Estados Unidos, na década de 1990, para estimular a participação no controle do câncer de mama. A data é celebrada anualmente com o objetivo de promover a conscientização sobre a doença e compartilhar informações sobre o câncer de mama.

Câncer de mama – É o tipo mais frequente de câncer entre as mulheres brasileiras. Nesta doença, as células da mama se desenvolvem de forma anormal, se multiplicando rapidamente. O câncer de mama é uma doença silenciosa, que pode apresentar um caroço na mama e pode vir acompanhado ou não de dor. Em alguns casos, pode haver alteração na pele da mama,

com aparência de casca de laranja e também podem aparecer caroços na região das axilas.

A doença é relativamente rara antes dos 35 anos, porém em mulheres com idade abaixo dos 40 anos a incidência vem crescendo bastante. “É importante que todas as mulheres, com menos e mais de 40 anos, sempre examinem as mamas, com o autoexame, após a menstruação e procurem a USF para realização do exame clínico. Já as mulheres acima de 50 anos devem realizar mamografia anual ou conforme orientações médicas”, alerta Tânea Lucena.

<http://www.wscem.com.br>, 03/10/2016

1. De acordo com a leitura do texto, analise as afirmações.

- I. A prevenção do câncer de mama é entendida como uma ação prescindível e desnecessária em mulheres com idade inferior a 40 anos.
- II. É possível desenvolver um trabalho de conscientização de prevenção do câncer, embora as mulheres e sociedade não estejam dispostas ou comprometidas com o combate dessa doença.
- III. É fundamental que a campanha do Outubro Rosa tenha a finalidade de estimular o controle do câncer de mama e de ampliar a divulgação de informações sobre esse mal que atinge as mulheres.
- IV. O Outubro Rosa é uma ação oriunda do Brasil que objetiva principalmente incentivar às mulheres e à sociedade comportamentos imprudentes relacionados à prevenção do câncer de mama.

Estão **FALSAS**:

- A. Apenas as afirmações I e II.
- B. Apenas as afirmações II e III.
- C. As afirmações I, II, III e IV.
- D. Apenas as afirmações III e IV.
- E. Apenas as afirmações I, II e IV.

2. Considerando o texto, marque como Certas (C) ou Erradas (E) as afirmações a seguir.

- ( ) A participação decisiva das mulheres em geral na luta contra o câncer de mama é uma das finalidades do movimento Outubro Rosa, mesmo compreendendo que a intervenção da sociedade pouco influencia nas práticas de combate a essa doença.
- ( ) No tempo em que durar a campanha, diversas ações para prevenção do câncer de mama serão implementadas nas Unidades de Saúde, a exemplo de exames complexos como o autoexame e mamografia.
- ( ) As ações de prevenção e de diagnóstico do câncer de mama são vistas visto como instrumentos minimizadores da saúde feminina e também

como acionadores dos mecanismos capazes de elevar a qualidade de vida das mulheres.

A sequência CORRETA é:

- A. C, E, C.
- B. E, C, C.
- C. E, E, E.
- D. C, C, E.
- E. E, E, C.

3. Para ter acesso ao serviço, as mulheres devem se dirigir à Unidade de Saúde da Família (USF) mais próxima de sua residência e em seguida serão encaminhadas para os serviços conveniados, onde serão realizados os exames.

Assinale a opção CORRETA.

- A. “se” é pronome recíproco.
- B. “os exames” assume no contexto uma condição de passividade.
- C. Em “à Unidade de Saúde da Família” a crase é facultativa.
- D. “sua” faz referência à “Unidade de Saúde da Família”.
- E. “mais” é um advérbio de lugar.

4. O câncer de mama é uma doença silenciosa

Sobre aspectos gramaticais a respeito do trecho, assinale a opção FALSA.

- A. “O câncer de mama” é sujeito determinado.
- B. “é” é verbo de ligação.
- C. “é uma doença silenciosa” é predicado.
- D. “silenciosa” é núcleo do predicativo do sujeito.
- E. “de mama” equivale ao adjetivo “mamário”.

5. Assinale a opção CORRETA.

- A. As palavras “após”, “porém” e “estará” recebem acentos gráficos justificados por regras gramaticais diferentes.
- B. As palavras “câncer”, “células” e “clínico” recebem acento gráfico porque são paroxítonas.
- C. Nas palavras “específico”, “médicas” e “diagnóstico” o emprego do acento gráfico tem justificativa na mesma regra de acentuação gráfica.
- D. As palavras “mês”, “têm” e “serão” são acentuadas de acordo com a mesma regra de acentuação gráfica.
- E. As palavras “saúde”, “período” e “início” recebem o acento gráfico porque se acentua o “u” e “i” dos hiatos.

6. “É importante que todas as mulheres, com menos e mais de 40 anos, sempre examinem as mamas

A oração “É importante” é considerada:

- A. Oração subordinada adjetiva restritiva.
- B. Oração subordinada adjetiva explicativa.
- C. Oração subordinada substantiva predicativa.
- D. Oração subordinada substantiva completiva nominal.
- E. Oração subordinada substantiva subjetiva.

7. A doença é relativamente rara antes dos 35 anos, porém em mulheres com idade abaixo dos 40 anos a incidência vem crescendo bastante.

Assinale a opção que contém a explicação ADEQUADA para o uso da vírgula no trecho.

- A. Demarca a oração coordenada sindética.
- B. Separa orações coordenadas assindéticas.
- C. Separa uma oração subordinada da oração principal.
- D. Isola uma oração intercalada no meio do período.
- E. Isola termos de uma explicação.

8. Infelizmente muitas mulheres só buscam se cuidar durante esse mês, mas esse cuidado precisa ser contínuo já que o câncer de mama e outras doenças não têm um mês específico para aparecer

Assinale a opção que está DE ACORDO com as ideias expressas pelas palavras destacadas no trecho.

- A. Explicação - concessão.
- B. Adversidade – causa.
- C. Conclusão - explicação.
- D. Contraste - alternância.
- E. Oposição - explicação.

9. O movimento conhecido como Outubro Rosa nasceu nos Estados Unidos, na década de 1990, para estimular a participação no controle do câncer de mama.

Analise os seguintes aspectos gramaticais do trecho acima e assinale a alternativa INCORRETA.

- A. As expressões “nos Estados Unidos” e “na década de 1990” apresentam a mesma função sintática.
- B. “movimento” é o núcleo do sujeito do verbo “nasceu”.
- C. “nasceu” é verbo transitivo.
- D. “de mama” é adjunto adnominal.
- E. “para” indica finalidade.

10. Considerando o processo de formação de palavras, assinale a alternativa CORRETA.

- A. A palavra “sociedade” é formada pelo processo de derivação prefixal.
- B. A palavra “anual” é formada pelo processo de derivação regressiva.

- C. A palavra “infelizmente” apresenta processo de derivação parassintética.  
 D. A palavra “infelizmente” é formada pelo processo de derivação prefixal e sufixal.  
 E. As palavras “municipal” e “rapidamente” apresentam processos de formação distintos.

### NOÇÕES DE ADMINISTRAÇÃO PÚBLICA E CONHECIMENTOS GERAIS

11. Enumere a 2ª COLUNA de acordo com a 1ª COLUNA, referente às funções da Administração Pública e os seus conceitos:

#### 1ª COLUNA – FUNÇÕES

1. Planejamento.
2. Organização.
3. Direção.
4. Controle.

#### 2ª COLUNA - CONCEITOS

- ( ) Processa os recursos que realizam as atividades e os objetivos.  
 ( ) É o processo de definir o trabalho a ser realizado e as responsabilidades pela realização.  
 ( ) É o processo de assegurar a realização dos objetivos e identificar a necessidade de modificá-los.  
 ( ) É o processo de definir objetivos, atividades e Recursos.

Assinale a sequência CORRETA:

- A. 3 – 2 – 4 – 1
- B. 1 – 2 – 3 – 4
- C. 4 – 2 – 3 – 1
- D. 2 – 3 – 4 – 1
- E. 3 – 4 – 2 – 1

12. Atente para o texto a seguir:

“Exige que a atividade administrativa seja exercida com presteza, perfeição e rendimento funcional. É o mais moderno princípio da função administrativa, que já não se contenta em se desempenhar apenas com uma legalidade, exigindo resultados positivos para o serviço público e satisfatório atendimento as necessidades da comunidade e de seus membros.”

O texto acima preceitua sobre o princípio da Administração Pública chamado de:

- A. Legalidade.
- B. Moralidade.
- C. Publicidade.
- D. Eficiência.
- E. Impessoalidade.

13. Sobre o município de Areia de Baraúnas, é CORRETO afirmar que:

- I. De acordo com os dados do Instituto Brasileiro de Geografia e Estatística - IBGE a população estimada em 2016, o município de Areia de Baraúnas de 2.137 habitantes.
- II. No município a vegetação predominante é a Caatinga.
- III. As principais atividades desenvolvidas ao município de Areia de Baraúnas estão situadas basicamente no setor primário, sendo que a agricultura é o principal segmento, e as culturas de maior relevância são: algodão, feijão e milho.
- IV. O clima predominante no município é o subtropical, que tem como características a baixa umidade do ar, com temperatura média variada entre 22° a 36°.

Estão CORRETAS:

- A. I e II apenas.
- B. III e IV apenas.
- C. I, II e III apenas.
- D. IV apenas.
- E. I e IV apenas.

14. O Brasil possui um imenso território com uma formação rochosa antiga. Graças a isso, possui grande quantidade de minerais. Destaque para minerais metálicos, como o ferro, o manganês e a bauxita (minério de alumínio). Esses minerais são a base da indústria mineradora brasileira, principalmente o minério de ferro. Em menor escala, porém não menos importante, tem-se também o ouro, o cobre e o nióbio.

Sobre os Recursos Minerais do Brasil, é CORRETO afirmar:

- I. O Brasil está entre os 5 maiores produtores de minério de ferro do mundo. Ele é extraído, principalmente, nos Estados de Minas Gerais, Pará e Mato Grosso do Sul.
- II. Em Minas Gerais, o ferro é explorado no Quadrilátero Ferrífero (região centro-sul do Estado), enquanto que no Pará é explorado na Serra dos Carajás, localizada no sudeste do Estado.
- III. O Manganês é semelhante ao minério de ferro, serve de matéria-prima para a produção do aço. Ele é o responsável em dar liga aos componentes do aço.
- IV. No Brasil, o manganês é concentrado principalmente na porção norte do território, sobretudo no estado do Amapá. Mas também é encontrado no Quadrilátero Ferrífero, em Minas Gerais, e na Serra dos Carajás, no Pará.

V. A Bauxita é um mineral de bastante importância, ela é a matéria-prima do alumínio.

Estão CORRETAS:

- A. I e II apenas.
- B. III e IV apenas.
- C. II e V apenas.
- D. I, II, III, IV e V.
- E. I, IV e V apenas.

15. Leia o texto a seguir:

### Sobe o balanço oficial de mortos no Haiti por causa do furacão

A passagem do furacão deixou pelo menos 473 mortos no Haiti no último dia 04 de outubro, segundo um balanço provisório oficial, divulgado nesta terça-feira (11) pela Defesa Civil. Desde domingo, vigora luto oficial de três dias no Haiti. Outro balanço, divulgado pela agência de notícias Reuters, aponta mil mortos, segundo autoridades locais. O furacão é o mais forte a atingir o Caribe desde 2007, e foi justamente no Haiti que causou mais destruição. O país mais pobre das Américas foi devastado por um terremoto em 2010 e até hoje ainda não se recuperou completamente.

Fonte: <http://g1.globo.com/mundo/noticia/2016/10/sobe-o-balanco-oficial-de-de-mortos-no-haiti-por-furacao-matthew.html>

Assinale a alternativa CORRETA que destaca o nome desse furacão que atingiu o Haiti.

- A. Matthew
- B. Sandy
- C. Katrina
- D. Ike
- E. Andrew

16. Assinale (V) para as alternativas verdadeiras e (F) para as falsas:

- ( ) Desenvolvimento Sustentável é o desenvolvimento capaz de suprir as necessidades da geração atual, sem comprometer a capacidade de atender as necessidades das futuras gerações.
- ( ) Muitas vezes, desenvolvimento é confundido com crescimento econômico, que depende do consumo crescente de energia e recursos naturais. Esse tipo de desenvolvimento tende a ser insustentável, pois leva ao esgotamento dos recursos naturais dos quais a humanidade depende.
- ( ) O desenvolvimento sustentável sugere, de fato, qualidade em vez de quantidade, com a redução do uso de matérias-primas e produtos e o aumento da reutilização e da reciclagem.

- ( ) Caso as sociedades do Hemisfério Norte, copiassem os padrões das sociedades do Sul, a quantidade de combustíveis fósseis consumida atualmente aumentaria 10 vezes e a de recursos minerais, 200 vezes.
- ( ) Atividades econômicas podem ser encorajadas em detrimento da base de recursos naturais dos países. Desses recursos depende não só a existência humana e a diversidade biológica, como o próprio crescimento econômico.

A opção CORRETA É:

- A. F, V, V, V e F
- B. V, V, V, F e V
- C. V, V, F, F e V
- D. F, F, V, V e V
- E. V, F, V, V e V

17. O presidente Michel Temer baixou a Medida Provisória que mexe no currículo, na organização e na carga horária dos últimos anos da educação básica. Flexibilização de grade curricular, aumento do número de horas de aula e ensino integral em metade da rede estão entre as principais mudanças que começam a ser postas em prática já a partir de 2017/2018 – dependendo somente de quando a Base Nacional Curricular Comum entrar em vigor.

Assinale a alternativa CORRETA que sinaliza o nome do atual Ministro da Educação.

- A. Henrique Meirelles.
- B. José Serra.
- C. Gilberto Kassab.
- D. Mendonça Filho.
- E. Ricardo Barros.

18. Sobre o Horário Brasileiro de Verão, atente para as afirmativas a seguir:

- I. Durante a primavera e o verão, em grande parte do Brasil, os dias são mais longos do que as noites, ou seja, o sol surge mais cedo (alvorecer, amanhecer) e põe-se mais tarde (entardecer).
- II. Para aproveitar melhor a luz natural, foi instituído o Horário Brasileiro de Verão que é o adiantamento do relógio em uma hora em relação ao horário legal.
- III. Redução do consumo de luz artificial, ou seja, da energia elétrica, principalmente, para iluminação, e aumento das horas de lazer, visto que escurece mais tarde.
- IV. Há melhor aproveitamento da luz do sol o que traz benefício geral à população, seja para o lazer ou para as atividades comerciais, a indústria, o turismo e, também, ganhamos com os benefícios ecológicos e a preservação do meio ambiente.

V. Por outro lado, muitas pessoas sofrem até ajustar o seu ritmo biológico por acordar uma hora mais cedo.

Estão CORRETAS as afirmativas:

- A. I, II e III apenas.
- B. III e V apenas.
- C. I, II, III, IV e V.
- D. II, III e IV apenas.
- E. II, III e V apenas.

19. Atente para as afirmativas sobre os aspectos históricos de Areia de Baraúnas:

- I. Antes do povoado de Areia de Baraúnas, estas terras já eram habitadas por índios Pegas e Panatis da família Cariris.
- II. O senhor José Vermelho de origem cafuza que estava fugindo dos maus tratos das senzalas, chegou às margens do Rio Farinha ao lado do Planalto da Borborema no alto sertão da Paraíba ficando amigo dos índios.
- III. As principais atividades desenvolvidas ao município de Areia de Baraúnas estão situadas basicamente no setor primário, sendo que a agricultura é o principal segmento, e as culturas de maior relevância são: algodão, feijão e milho.
- IV. Na pecuária destacam os rebanhos: caprino, ovino e bovino.

Estão CORRETAS as afirmativas:

- A. I, II e III apenas.
- B. II e IV apenas.
- C. II, III e IV apenas.
- D. I, III e IV apenas.
- E. I, II, III e IV.

20. A Vaquejada é um esporte popular no Nordeste que consiste em derrubar boi pelo rabo.

Sobre Vaquejada, atente para as afirmativas a seguir:

- I. O Supremo Tribunal Federal decidiu, por 6 votos a 5, pela anulação de uma lei estadual do Ceará que regulamentava a prática da vaquejada. Trata-se de uma tradição cultural nordestina em que vaqueiros a cavalo tentam derrubar um boi pela cauda dentro de uma área demarcada por cal.
- II. Para os ministros do TSE, a vaquejada é ilegal porque impõe sofrimento aos animais, o que contraria os princípios de preservação dos animais previstos na Legislação Estadual e municipal.
- III. Praticantes e entusiastas da vaquejada têm protestado contra a decisão em várias cidades do

nordeste. Segundo eles, a vaquejada é uma atividade econômica que gera empregos, fomenta o turismo e já adota medidas de proteção aos animais.

IV. A lei de 2013, de autoria do deputado Wellington Landim (PSB), criou regulamentações para a vaquejada como prática esportiva e cultural no Ceará. De acordo com seu autor, a lei permitiria que bois, cavalos e vaqueiro tivessem mais segurança durante a vaquejada.

Estão CORRETAS as afirmativas:

- A. I, II, III e IV.
- B. II, III e IV apenas.
- C. I, II e III apenas.
- D. I, III e IV apenas.
- E. I e III apenas.

## INFORMÁTICA

21. Preencha os parênteses de acordo com a numeração de 1 a 4:

1. Software
2. Aplicativo
3. Hardware
4. Sistema Operacional

- ( ) Responsável por fornecer a interface entre o computador e o usuário.
- ( ) Elementos eletrônicos interligados à placa mãe.
- ( ) Programa de computador responsável por desempenhar uma tarefa específica.
- ( ) Componentes lógicos do computador ou de processamento de dados.

A sequência CORRETA é:

- A. 1-3-2-4
- B. 4-3-2-1
- C. 3-1-4-2
- D. 2-1-4-3
- E. 3-4-1-2

22. A memória responsável por manter os dados durante o uso do computador e manter os programas carregados, é:

- A. Flash
- B. RAM
- C. EPROM
- D. BIOS
- E. ROM

23. Na aba do internet Explorer possui a opção de ativar e desativar esta função, que é:

- A. Avançado
- B. Conteúdo
- C. Programas
- D. Geral
- E. Privacidade

24. Assinale a alternativa CORRETA que apresenta a função de AutoSoma do Microsoft Excel:

- A. MÉDIA
- B. SE
- C. E
- D. MAIS
- E. SOME

25. Com relação ao Sistema Operacional Windows, assinale a alternativa INCORRETA:

- A. Apresenta uso de sistema de arquivos exclusivo tipo NTFS.
- B. Apresenta uma plataforma multitarefas.
- C. Possui recursos Plug and Play de instalação de dispositivos.
- D. Sistema operacional gráfico e interface editável.
- E. Possibilita utilização por vários usuários.

### CONHECIMENTOS ESPECÍFICOS

26. Complete a frase do conceito de saúde expresso na Constituição Federal de 1988, em seguida, assinale a alternativa com a opção CORRETA:

"A saúde é \_\_\_\_\_ de todos e \_\_\_\_\_ do Estado, garantido mediante políticas sociais e econômicas que visem à redução do risco de doença e de outros agravos e ao acesso universal e igualitário às ações e serviços para sua promoção, proteção e recuperação."

- A. Bem e Garantia
- B. Serviço e Obrigação
- C. Direito e Garantia
- D. Serviço e Dever
- E. Direito e Dever

27. Assinale (V) para verdadeiro e (F) para falso, em seguida, assinale a alternativa com a sequência CORRETA:

- ( ) A assistência à saúde é livre à iniciativa privada.
- ( ) É vedada a destinação de recursos públicos para auxílios ou subvenções às instituições privadas sem fins lucrativos.
- ( ) É vedada a participação direta ou indireta de empresas ou capitais estrangeiros na assistência à saúde no País, salvo nos casos previstos em lei.
- ( ) As instituições privadas poderão participar de forma complementar do sistema único de saúde.

- A. V-V-V-V
- B. F-F-V-V
- C. V-F-V-F
- D. V-V-F-F
- E. F-V-F-V

28. Assinale a alternativa INCORRETA com relação aos objetivos do Sistema Único de Saúde, de acordo com a Lei Federal 8080/90:

- A. Assistência às pessoas por intermédio de ações de promoção, proteção e recuperação da saúde.
- B. Realização integrada das ações assistenciais e das atividades preventivas.
- C. Identificação e divulgação dos fatores condicionantes e determinantes da saúde.
- D. Formulação de política de saúde.
- E. Assistência ambulatorial integrada e universal, com referência e contra-referência.

29. Com relação aos princípios do Sistema Único de Saúde, assinale alternativa que NÃO corresponde a um desses princípios, de acordo com a Lei Federal 8080/90.

- A. Direito à informação.
- B. Utilização da epidemiologia para o estabelecimento de prioridades, a alocação de recursos e a orientação programática.
- C. Centralização político-administrativa.
- D. Participação da comunidade.
- E. Igualdade da assistência à saúde.

30. A Lei Federal 8.142, que dispõe sobre a participação da comunidade no SUS, regulamentou instâncias colegiadas.

Assinale a alternativa que NÃO corresponde às instâncias regulamentadas nesta Lei.

- A. Conselho Nacional de Saúde.
- B. Conselho Municipal de Saúde.
- C. CONASS.
- D. CONASEMS.
- E. Comissão Intergestora Tripartite.

31. Com relação ao combate às doenças prioritárias do Pacto pela Vida, definido pelo Ministério da Saúde, assinale a alternativa INCORRETA:

- A. Hanseníase
- B. Tuberculose
- C. Chagas
- D. Malária
- E. Dengue

32. Com relação aos estudos e investigação da história natural das doenças e o período de pré-patogênese, assinale a opção que NÃO corresponde a este nível:

- A. Fatores genéticos.
- B. Multifatorialidade.
- C. Fatores sociais.
- D. Fatores ambientais.
- E. Interação Estímulo-Suscetível.

33. De acordo com a Lei 6965, de 09/12/1981, que regulamenta a profissão do fonoaudiólogo, é de competência do fonoaudiólogo que trabalha em escolas desenvolver trabalho de prevenção no que se refere à área da comunicação oral e escrita, voz e audição e também participar da equipe de orientação e planejamento escolar, inserindo aspectos preventivos ligados a assuntos fonoaudiológicos.

Com os alunos, o trabalho fonoaudiológico tem os seguintes objetivos:

- I. Otimizar o desenvolvimento da linguagem oral, leitura e escrita.
- II. Promover estratégias de prevenção, preservação e controle de abusos e riscos para a voz e a audição.
- III. Estimular a eliminação de hábitos inadequados relacionados às alterações fonoaudiológicas.
- IV. Detectar precocemente alterações fonoaudiológicas relacionadas à audição, voz, motricidade orofacial e linguagem oral e escrita.
- V. Encaminhar para profissionais, quando necessário e acompanhar os tratamentos externos à escola.

Estão CORRETAS:

- A. I e II apenas.
- B. I, II, III, IV e V.
- C. III e V apenas.
- D. II e IV apenas.
- E. I e V apenas.

34. Gagueira é um distúrbio na temporalização da fala que afeta a fluência e a comunicação. Aproximadamente 5% da população mundial é afetada pela gagueira durante o desenvolvimento da linguagem e poderá se cronificar dependendo de inúmeros fatores que possam estar relacionados.

Atualmente, a gagueira é vista pela ciência como um distúrbio causado por diversos fatores. Alguns dos fatores que favorecem o aparecimento da gagueira são:

- I. Genética - existem comprovações científicas da presença de genes envolvidos no surgimento e manutenção da gagueira.
- II. Condições médicas - a gagueira pode ocorrer devido a um AVC, lesões intracranianas (também conhecidos como traumatismo cranioencefálicos (TCE) pré, peri ou pós-natal ou outros problemas.
- III. Fator social - desde que haja pré-disposição orgânica, ocorre quando a criança está inserida num ambiente familiar ou escolar facilitador ao desencadeamento da gagueira.
- IV. Fator psicológico - há comprovação que problemas emocionais não causam gagueira. Fatores emocionais podem ser considerados agravantes, mas não são cientificamente considerados como causadores da gagueira.

Estão CORRETAS:

- A. I e II apenas.
- B. I e IV apenas.
- C. III e IV apenas.
- D. I, II, III e IV.
- E. II e IV apenas.

35. O Sistema Nervoso tem a capacidade de receber, transmitir, elaborar e armazenar informações. Recebe informações sobre mudanças que ocorrem no meio externo, isto é, relaciona o indivíduo com seu ambiente e inicia e regula as respostas adequadas. Não somente é afetado pelo meio externo, mas também pelo meio interno, isto é, tudo que ocorre nas diversas regiões do corpo. O principal componente desse sistema é a célula neuronal (o neurônio), altamente especializada na recepção e condução de impulsos de natureza elétrica, possuindo grande variedade quanto ao tamanho, forma e função.

Leia os itens abaixo a respeito da estrutura do neurônio:

- I. Prolongamento extenso com diâmetro constante, projetado do corpo celular, podendo medir mais de um metro de comprimento, envolvido por uma camada isolante descontínua (bainha de mielina), formada por células de Schwann. Sua função está relacionada à condução do estímulo nervoso.
- II. Centro região de concentração citoplasmática e núcleo de um neurônio, de onde partem numerosas ramificações.
- III. Ramificações situadas na região terminal de um axônio, aumentando a superfície de propagação de um impulso, permitindo intercâmbio com outro neurônio ou um órgão.
- IV. Prolongamentos anexos das ramificações do pericário, efetuando a recepção dos estímulos

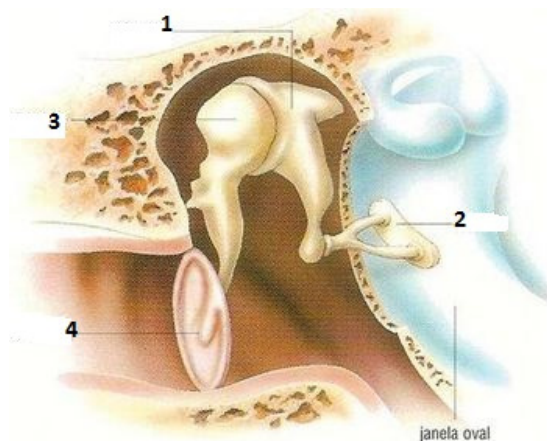
nervosos.

A sequência CORRETA é:

- A. Corpo celular ou pericário – Telodendros - Dentritos - Axônio.
- B. Telodendros – Dentritos - Axônio - Corpo Celular.
- C. Axônio - Corpo celular ou pericário - Telodendros - Dentritos.
- D. Dentritos – Axônio - Corpo celular ou pericário - Telodendros.
- E. Encéfalo – Dentritos - Axônio - Corpo celular ou pericário.

36. A audição faz parte dos cinco sentidos dos seres humanos. Ela é a responsável pela capacidade de reconhecimento do som emitido pelo ambiente.

Observe a imagem e assinale a alternativa que apresenta a sequência CORRETA que nomeia as partes da orelha média:



A sequência CORRETA é:

- A. Bigorna, estribo, martelo e Tímpano.
  - B. Estribo, Bigorna, martelo e Tímpano.
  - C. Martelo, Estribo, bigorna e Tímpano.
  - D. Tímpano, Martelo, Estribo, Bigorna.
  - E. Bigorna, Martelo, estribo e Tímpano.
37. Fissura labial é a separação do lábio superior em duas partes, algo que atinge um em cada 550 bebês no Brasil. Tal como a fissura palatina, a fissura labial é causada pela junção inadequada dos dois lados da face quando o bebê ainda está no útero.

Sobre a Fissura labial, assinale (V) para as alternativas verdadeiras e (F) para falsa:

- ( ) Os desequilíbrios hormonais, as deficiências nutricionais e certas drogas utilizadas durante a gestação podem ser apontadas como possíveis causas deste problema.

- ( ) A fissura palatina ocorre quando há uma abertura direta entre o palato, ou céu da boca, e a base do nariz. Durante a gestação, o maxilar superior do bebê não se fecha como deveria, deixando uma falha.
- ( ) A correção de fissuras palatinas deve ser feita apenas por volta dos 5 anos de idade. O fechamento completo é realizado em etapas, objetivando assegurar a integridade do arcabouço ósseo e a funcionalidade da musculatura de oclusão, bem como para evitar a deficiência de respiração e a voz anasalada.
- ( ) No caso de fissuras no palato mole, esta pode resultar em alterações fisiológicas da tuba auditiva levando a anomalias do ouvido médio e dificuldades auditivas. O início das manifestações clínicas nas crianças ocorre na fala, com hipernasalidade, em consequência da insuficiência velofaríngea.

- A. V, F, V e V
- B. F, V, V e V
- C. V, V, V e F
- D. V, V, F e V
- E. V, V, F e F

38. A voz humana é o som que resulta de uma ação fisiológica, identificando a pessoa quanto à sua idade, sexo, raça, tamanho físico, características de personalidade e estado emocional.

Sobre a fisiologia da voz, é correto afirmar que, EXCETO:

- A. A voz é produzida na faringe, onde se encontram as pregas vocais, que no ato da fala se aproximam suavemente e realizam um movimento de vibração, graças à passagem do ar que vem dos pulmões durante o ato de expiração, sendo produzido o som.
- B. O som produzido vai ser ampliado e modificado pelas cavidades de ressonância (faringe, cavidade bucal, cavidade nasal e seios perinasais) e pelos órgãos de articulação (lábios, dentes, maxilares, língua, palato duro e mole) que cooperam na articulação de consoantes e vogais.
- C. Ao respirarmos as pregas vocais se abrem e o ar entra e sai dos pulmões. Ao falarmos, elas se aproximam e o ar que sai dos pulmões, passando pelas pregas vocais, produzindo uma vibração que é a voz.
- D. Os sons da fala são articulados na cavidade da boca, através de movimentos da língua, lábios, mandíbula, dentes e palato, modificando o ar vindo dos pulmões.
- E. A frequência natural da voz é determinada, em grande parte, pelo comprimento das pregas vocais. As mulheres têm voz mais aguda do que os homens porque as suas pregas vocais são mais curtas.



39. A deficiência auditiva ocorre em um grande número de pessoas e atinge crianças e adultos. O impacto global da deficiência auditiva é significativo, causando atraso no progresso educacional das crianças e acarretando sérias consequências psicossociais para os que adquirem a perda auditiva mais tarde em suas vidas.

Sobre a avaliação do processamento auditivo, é CORRETO afirmar que:

- I. A imitanciometria ou impedanciometria avalia as condições da orelha média e da tuba auditiva à timpanometria na ausência de perfuração da membrana timpânica.
- II. Emissões Otoacústicas são sons provenientes da cóclea, que é o órgão sensorial responsável pela audição após a apresentação de um estímulo sonoro.
- III. Dentre os tipos de perda auditiva podemos citar a perda auditiva condutiva ocorre quando há lesão na orelha interna, nas células ciliadas da cóclea ou no nervo auditivo.
- IV. A perda auditiva mista ocorre quando há uma lesão que se apresenta simultaneamente na cóclea e na orelha externa e/ou média.

Estão CORRETAS:

- A. I, II e III apenas.
- B. III e IV apenas.
- C. I e III apenas.
- D. I, II e IV apenas.
- E. II e III apenas.

40. São atribuições do Fonoaudiólogo, EXCETO:

- A. Avaliar as deficiências dos pacientes, realizando exames fonéticos, da linguagem, audiometria, além de outras técnicas próprias para estabelecer plano de tratamento ou terapêutico.
- B. Elaborar plano de tratamento dos pacientes, baseando-se nos resultados da avaliação do fonoaudiólogo, nas peculiaridades de cada caso e se necessário nas informações médicas.
- C. Elaborar informes técnicos para divulgação de normas e métodos de higiene alimentar dos pacientes.
- D. Desenvolver trabalho de prevenção no que se refere à área de comunicação escrita e oral, voz e audição.
- E. Avaliar os pacientes no decorrer do tratamento, observando a evolução do processo e romovendo os ajustes necessários na terapia adotada.